



# HVALER KOMMUNE

## Temaplan verdiskaping «Næringsstrategi 2019 – 2023»

### Del II: Ståsted



---

## Innholdsfortegnelse – Del II: Ståsted

1	Sammenheng med regionale og kommunale planer og samarbeidsavtaler. ....	3
2	Bærekraftig utvikling. ....	3
3	Strategisk ståsted. ....	4
3.1	En attraktiv kommune for innbyggere, besøkende og næringsliv. ....	4
3.2	Faktorer som påvirker et steds attraktivitet. ....	5
3.3	Strategiske innsatsområder for Hvaler kommune med eksempler. ....	5
3.4	Hvaler – En del av næringsregion Nedre Glomma. ....	6
3.5	Næringsliv og befolkning på Hvaler. ....	7
3.5.1	Største næringer målt i andel arbeidsplasser. ....	7
3.5.2	Stedstypisk næring og småskalanæring. ....	8
3.5.3	Arbeidsplasser, befolkningsvekst og sammensetning. ....	8
3.5.4	Status for næringslivet på Hvaler. ....	10
4	Kritiske suksessfaktorer. ....	11

---

## 1 Sammenheng med regionale og kommunale planer og samarbeidsavtaler.

Næringsstrategien (se del I) bygger opp under følgende regionale- og kommunale planer og samarbeidsavtaler:

### Østfold fylkeskommune, Fylkesplanen for Østfold – «Østfold mot 2050»:

- *Hovedmål verdiskaping; Østfold skal være attraktiv for mennesker og kapital, og tilby et velfungerende arbeidsmarked med et bærekraftig næringsliv preget av innovasjon, kompetanse og samhandling.*

### Hvaler kommune, Kommuneplanens Samfunnsdel 2011-2023:

- *Overordnet målsetting verdiskaping; Hvaler skal være en attraktiv bosteds- og arbeidskommune, og kommunen skal være attraktiv for bærekraftig investeringskapital. Arbeidsmarked og næringsliv skal preges av samarbeidsløsninger og et felles ønske om utvikling og verdiskaping.*

### Hvaler kommune, Kommunedelplan for Klima- og energi 2016-2028:

- *Hovedmål: Hvaler kommune skal være klimanøytralt i 2030.*

### Hvaler kommune, Strategisk Havneplan 2018-2028:

- *Innledning: Havnenes strategisk betydning for næringsutvikling; Sett i et næringsperspektiv er utviklingen av havner og sjøarealer av stor strategisk betydning for Hvaler kommune. Utviklingsmulighetene innenfor marine næringer (fiskeri, havbruk, foredling, biomarin industri og leverandørindustri) er betydelige og må vektlegges i den videre utviklingen av havnene. Dette gjelder også innenfor besøk- og opplevelsesnæringen (reiseliv) der utviklingen av havnene kan legge til rette for etablering av bærekraftige reiselivsbedrifter (servering, overnatting, fisketurisme mm). I den videre forvaltning og utvikling av havner og sjøarealer er det viktig at Borg Havn IKS legger disse strategiske føringer fra Hvaler kommune til grunn.*

### Hvaler kommune, Kommunedelplan for kulturminner 2018-2030:

- *Delmål: Å skape grunnlag for næringsutvikling i kommunen.*

### Hvaler kommune, 8 mål for Hvaler kommune:

- *Innsatsområde Samfunnsutvikling: Vi er en foretrukken vekstkommune og Vi utvikler opplevelsen Hvaler.*

### Regionrådet i Nedre Glomma, Samarbeidsavtale om regional næringsutvikling:

- *Prinsipper for samarbeidet: Partene i denne avtalen inngår et langsiktig samarbeid om en felles næringsutvikling i Nedre Glomma. Samarbeidet skal sikre en bære- og konkurransekraftig utvikling i regionen. Innenfor denne avtalen skal partene bidra til en forpliktende samordning av næringsutviklingen som følger opp lokale, regionale og nasjonale mål.*

## 2 Bærekraftig utvikling.

En bærekraftig utvikling med særlig vekt på klima og miljø representerer en viktig ramme for denne næringsstrategi. Hvalers unike naturverdier og tradisjonsrike kystkultur har utviklet en sterk og viktig Hvaler-identitet som bygger opp under dette. Viktig for Hvaler, men også i et nasjonalt og globalt perspektiv. Regjeringen trekker gjennom «det grønne skiftet» frem behovet for en klima- og miljøvennlig omstilling, og skriver følgende (2014):

*De globale klima- og miljøutfordringene krever omstilling til et samfunn hvor vekst og utvikling skjer innen naturens tålegrenser. Det må skje en overgang til produkter og tjenester som gir betydelig mindre negative konsekvenser for klima og miljø enn i dag. Samfunnet må igjennom et grønt skifte. Det vil være krevende, men fullt mulig.*

Hvaler kommune har et sterkt eierskap til klima, miljø og natur. Opprettelsen av Norges første marine nasjonalpark, Ytre Hvaler Nasjonalpark allerede i 2009 understreker dette. I 2011 etablerte kommunen samarbeidsprogrammet «Smart Energi Hvaler». Dette samarbeid mellom kommune, næringsliv og academia har generert flere innovative prosjekter innen fornybar energi og energieffektivisering. Blant annet mottok Hvaler kommune i 2015 ZERO prisen - »Årets lokale klimatilak» for sin satsing og støtte til utbygging av solcelleanlegg i kommunen. Hvaler kommune vedtok også i 2016 en egen klima- og energiplan, og har som del av kommuneplanens samfunnsdel definert klima som ett av hovedtemaene:

***Klima – langsiktig, bærekraftig forvaltning og utvikling:***

*Hvaler kommune skal ivareta naturgrunnlag, miljø og klima, og legger miljøprioriteringer til grunn for beslutninger på alle forvaltningsnivåer.*

En vektlegging av bærekraft innenfor næringsliv og næringsutvikling vil av noen kanskje sees på som begrensende. Det må da vektlegges at bærekraft i denne sammenheng først og fremst handler om å ha en bevisst holdning til viktigheten av at bedrifter, næringsinitiativ og utviklingsprosjekter bygger opp under samfunnets mål og holdning i forhold til klima og miljø. Det grønne skiftet representerer samtidig en stor mulighet for bedrifter og gründere som ønsker å gå foran med utviklingen av innovative og miljøvennlige tjenester, produkter og løsninger. Det grønne skiftet er også en mulighet for kommuner til å bygge en sterk miljøprofil og utnytte dette i sin kommunikasjon. Hvaler kommune sin satsing på programmet «Smart Energi Hvaler» er et eksempel på dette.

### **3 Strategisk ståsted.**

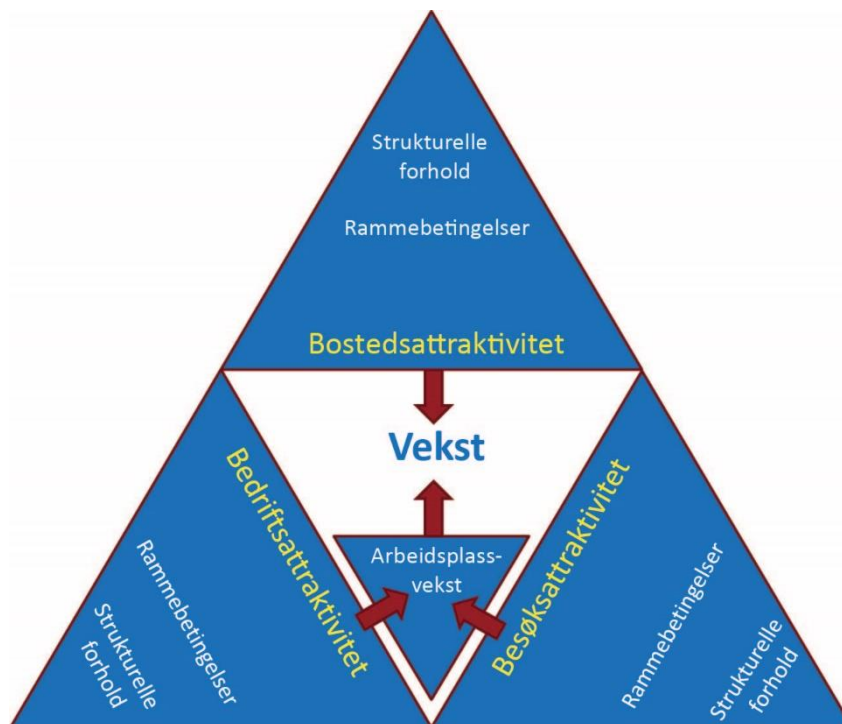
#### **3.1 En attraktiv kommune for innbyggere, besøkende og næringsliv.**

Næringsstrategien utvikles med bakgrunn i Telemarkforsknings resultater knyttet til forskning på hva som kjennetegner og påvirker steder og regioners attraktivitet. Forskingen viser at attraktivitet er knyttet til et sett stedlige egenskaper som påvirker flyttestrømmen til et sted (god/sterk befolkningsvekst) gjennom:

- At stedet tiltrekker seg næringsliv eller besøkende som skaper arbeidsplassvekst
- At stedet er attraktivt som bosted uavhengig av arbeidsplassutviklingen
- En kombinasjon av disse

Dette danner kunnskapsgrunnlaget for den s.k. «Attraktivitetspyramiden» som sammenfatter dette ved at steders attraktivitet utvikles gjennom tre dimensjoner;

1. Bostedsattraktivitet
2. Besøksattraktivitet
3. Bedriftsattraktivitet:



Modellen viser at en næringsstrategi må ha en helhetlig tilnærming, og også se til hvordan Hvaler kommune kan styrke sin attraktivitet som bosted og sted å besøke. Enkelt uttrykt henger vekst og utvikling i næringslivet sammen med vekst i innbyggere og besøkende – og motsatt.

### 3.2 Faktorer som påvirker et steds attraktivitet.

Med bakgrunn i Attraktivitetspyramiden har Telemarksforskning funnet og definert 4 hovedkategorier med faktorer som har betydning for attraktivitet. Disse hovedkategorier er:

- Omdømme
- Areal og bygninger
- Goder og tilbud («ameniteter»)
- Identitet og stedlig kultur

### 3.3 Strategiske innsatsområder for Hvaler kommune med eksempler.

Næringsstrategien velger å definere hovedkategoriene nevnt ovenfor som kommunens 4 strategiske innsatsområder – eller; «Innenfor hvilke områder skal kommunen legge sin innsats/tiltak for å stimulere til næringsutvikling og verdiskaping på Hvaler»?

Innsatsområdene og faktorene som innenfor hvert område er viktig for å oppfattes som en attraktiv kommune vises gjennom følgende modell:

	Attraktivitet	Bedrift	Besøk	Bosted
Attraktivitets-faktorer	Omdømme	Omdømme som sted å drive næringsliv	Omdømme som sted å besøke	Omdømme som sted å bo
	Areal og bygninger	Næringsarealer Lokaler Næringshager	Areal til hytter Eksisterende hytter overnattingskapasitet	Tomteareal Boliger Tilgjengelighet
	Ameniteter	Tilgang til forretnings tjenester Service i kommunen FoU og kompetanse-institusjoner Tilgang på kompetent arbeidskraft	Naturherligheter Tilrettelegging friluftsliv Kulturtilbud Sport og fritidstilbud	Kommunens tjenester, Barnehager, skoler, etc. Natur, tilrettelegging friluftsliv Kulturtilbud Sport og fritidstilb.
	Identitet og stedlig kultur	Nettverk mellom bedrifter Klynger Innovasjonsklima Samarbeid mellom næringsliv og kommune	Gjestfrihet Serviceholdning Samarbeid mellom besøksnæringene Destinasjonsutvikling	Lokal identitet Gjestfrihet Toleranse Samarbeidsånd Utvikingskultur

Oversettes modellen til Hvaler kan en forklare denne nærmere ved å se for seg eksempelvis stikkordene nedenfor (gult) som viktige i en strategisk sammenheng:

Stikkord Hvaler	Bedrift	Besøk	Bosted
Omdømme	Omdømme som sted å drive næringsliv	Omdømme som sted å besøke	Omdømme som sted å bo
Areal og bygninger	<ul style="list-style-type: none"> <li>• Arealer Utgårdskilen</li> <li>• Sjøarealer</li> <li>• Nye næringsarealer</li> <li>• Borg Havn IKS</li> </ul>	<ul style="list-style-type: none"> <li>• Overnatting</li> <li>• Hotell og konferanse</li> <li>• Skjærhalden torg</li> <li>• Skjærhalden Gj.havn</li> </ul>	Tomteareal Boliger Tilgjengelighet
Ameniteter	<ul style="list-style-type: none"> <li>• Næringsverten Hvaler</li> <li>• Informasjon</li> <li>• Fiber</li> <li>• Samferdsel</li> </ul>	<ul style="list-style-type: none"> <li>• Nasjonalparken/Marine Nasjonalparker <ul style="list-style-type: none"> <li>• Festivaler</li> <li>• Større arrangement <ul style="list-style-type: none"> <li>• Skilting</li> <li>• Parkering</li> <li>• Gang og sykkel</li> <li>• Ladestasjoner</li> </ul> </li> </ul> </li> </ul>	
Identitet og stedlig kultur	<ul style="list-style-type: none"> <li>• Utvikle Marine Næringer</li> <li>• Høgskole og FoU</li> <li>• Hvaler Næringsforum</li> <li>• Kommunikasjon</li> </ul>	<ul style="list-style-type: none"> <li>• Utvikle besøksnæring</li> <li>• Visit Fr.stad og Hvaler</li> <li>• Reiselivsstrategi</li> <li>• Nye reiselivsbedrifter</li> <li>• Kultur/håndverk</li> </ul>	<ul style="list-style-type: none"> <li>• Hvaler Solpark</li> <li>• Fornybar energi</li> <li>• Vind</li> <li>• Bærekraftig øysamfunn</li> </ul>

### 3.4 Hvaler – En del av næringsregion Nedre Glomma.

En næringsstrategi for Hvaler må sees i en regional sammenheng og den utvikling fylket med Nedre Glomma opplever. Telemarksforskning oppsummerer følgende punkter i sin rapport «Regional analyse for Østfold 2017»:

- Antall arbeidsplasser i Østfold økte i 2016, både i det offentlige og næringslivet
- På landsbasis sank antall arbeidsplasser i næringslivet
- Østfold hadde dermed en bedre arbeidsplassutvikling i næringslivet enn landsgjennomsnittet – for første gang på ti år
- De strukturelle betingelsene for vekst i næringslivet har blitt bedre i Østfold de siste to år
- Bransjestrukturen i Østfold, med lite næringsliv knyttet opp mot oljerelatert virksomhet, synes å være årsaken til at utviklingen er bedre i forhold til resten av landet
- Næringsattraktiviteten i Østfold har gått fra svak til middels og verdiskapingen i næringslivet har økt sterkt

I Østfold fylkeskommune sin strategiske næringsplan – «Regional plan for næringsutvikling, forskning og innovasjon i Østfold 2017-2021» beskrives ståsted for Østfold slik (utdrag):

*«Østfold har en sterk befolkningsvekst, robust bystruktur og godt utbygd infrastruktur. Med en kompakt geografi, sentral beliggenhet mellom Oslo- regionen og kontinentet er det korte avstander til kunder, leverandører og samarbeids-partnere. Østfold har betydelig ressurser innen skog og landbruk og et rikt natur-, kultur- og fritidstilbud for bosatte og besøkende. Næringsstrukturen er robust og variert med høy industrikompetanse, godt kvalifisert arbeidskraft og sterke kompetansemiljøer innen bl.a. energi og miljø. Fylket har en næringsrettet høyskole med høyere profesjonsutdanning for et bredt spekter av bransjer og sektorer. Østfold har en rekke bedrifter som er internasjonalt konkurransedyktige, men har få sterke næringsmiljøer, klynger og nettverk som er nasjonalt eller internasjonalt ledende».*

Oppsummert har Østfold altså en god utvikling og flere fortrinn. Dette legger selvsagt et positivt grunnlag også for arbeidsplassutviklingen på Hvaler. Dette er viktig sett opp imot samarbeidsavtalen for regionalt nærings samarbeid i Nedre Glomma - inngått mellom Hvaler, Fredrikstad, Sarpsborg og Rakkestad, ref. pkt. 1. Styrken i dette samarbeidet er bl.a. et større og sterkere kompetansemiljø på næringsutvikling, og en samordnet næringsutvikling basert på lokale fortrinn. Som eksempel på dette leder Hvaler en satsing på marine næringer på vegne av samarbeidet.

### **3.5 Næringsliv og befolkning på Hvaler.**

#### **3.5.1 Største næringer målt i andel arbeidsplasser.**

Næringslivet på Hvaler er preget av at kommunen er en av landets mest attraktive sommerkommuner. Pr. juli 2018 er det registrert 1.144 foretak på Hvaler. Næringslivet har tilpasset seg de muligheter som ligger i de mange ferierende hyttegjester og besøkende. Hvaler Hytteforening skriver i sin rapport «Kartlegging av Hyttefolkets bidrag til Hvalersamfunnet, HTH» (gjennomført av Østfoldforskning og Miljøkom i 2012):

*«Næringslivsaktører stipulerer at 50-90 % av omsetningen kan tillegges hyttefolket og ringvirkninger av hyttelivet i kommunen. Dette skaper arbeidsplasser innen varehandel, bygg og anlegg og kultur/turistnæringsen».*

Statistikk fra SSB (4. kv. 2016) underbygger dette, og de største næringer i forhold til arbeidsplasser er (kommune/offentlig unntatt):

1. Bygge- og anleggsvirksomhet	13,1 %
2. Varehandel	14,3 %
3. Transport og lagring	5,3 %
4. Overnatting og servering	4,0 %
5. Jordbruk og fiske	4,0 %

*Merk at statistikken kan være noe misvisende da enkelte bedrifter er registrert innen flere bransjer. Dette har imidlertid mindre betydning for hovedbildet. Hvaler ligger forøvrig helt på landsgjennomsnittet når det gjelder ansatte fordelt på næringer.*

### Bygge og anleggsvirksomhet:

Lik Østfold som helhet er bygge- og anleggsbransjen størst på Hvaler. Dette skyldes i hovedsak høy aktivitet på boligbygging (høyest i Østfold 2007-2016) og vedlikehold av kommunens 4.310 (2017) hytter. Hvaler er forøvrig den 8. største hyttekommunen i Norge målt etter antall hytter, og nr. 2 målt etter antall hytter pr. km<sup>2</sup>.

### Varehandel:

Preges i stor grad av dagligvare, byggevarer og maritim salg/service.

### Transport og lagring:

I hovedsak fergedrift og båtopplag/marina.

### Overnatting og servering:

I hovedsak serveringssteder.

### Jordbruk og fiske:

I hovedsak fiskeri med Hvaler og Utgårdskilen som Norges største havn for rekeflåten. Landbruket har vært viktig men med begrenset betydning i dag i forhold til antall arbeidsplasser.

## **3.5.2 Stedstypisk næring og småskalanæring.**

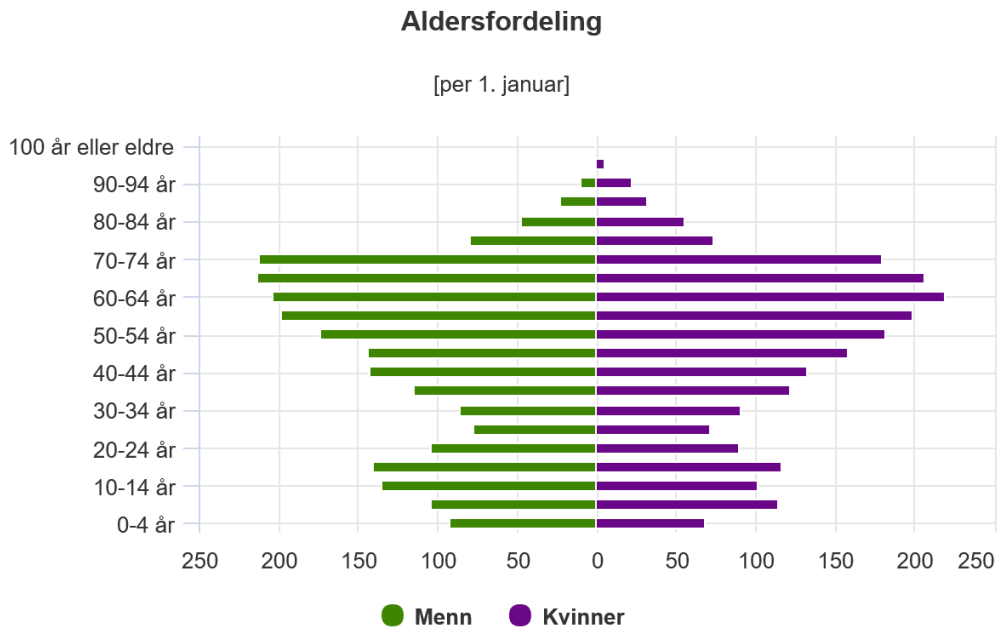
Begrepet stedstypisk næring brukes ofte i Hvalersamfunnet. Dette er ikke en næring eller bransje i seg selv, men benyttes som samlebetegnelse på ulike næringer eller type bedrifter som er viktige for Hvaler samfunnet på en eller annen måte. Fiskeri, landbruk og lokalmat, kunst- og håndverk, service- og entreprenørvirksomhet samt deler av reiselivsnæringen er eksempler på dette. Begrepet småskalanæring er også benyttet, og henviser da særlig til at dette er småbedrifter som speiler Hvaler sitt ressursgrunnlag og/eller særpreg. Felles for begge begreper er også erkjennelsen av at Hvaler ikke har store næringsarealer egnet for plasskrevende, «tradisjonell» industri. Store arbeidsplasser i nasjonal sammenheng må kompenseres gjennom mange småbedrifter.

## **3.5.3 Arbeidsplasser, befolkningsvekst og sammensetning.**

Østfold har betydelig færre arbeidsplasser i forhold til innbyggertallet enn tilsvarende andel i landet (tross positiv utvikling på verdiskaping). Dessverre ligger Hvaler i Østfoldsammenheng svakt til på denne statistikk – arbeidsplassene i næringslivet utgjør kun 15 % av folketallet. Som del av region Nedre Glomma forbedres dette gjennom Sarpsborg med 29 % og Fredrikstad med 28,4 % (Telemarksforskning, 2017). En til dels strukturell forklaring på dette kan finnes i Hvalers sterke bostedsattraktivitet. Med unntak av en dempet vekst de siste år hadde Hvaler i årene 2002-2012 størst prosentvis befolkningsvekst i Østfold (17 %). Denne vekst har først og fremst kommet gjennom innflytting av godt voksne innbyggere og pensjonister. Av Hvalers befolkning på 4.517 er 1.235 sysselsatt (SSB 2016). Dette utgjør 42,3 % og er lavere enn fylkesgjennomsnittet på 52,4 %. Alderssammensetningen på befolkningsøkningen er med på å forklare hvorfor Hvaler har hatt en svak utvikling knyttet til balansen mellom befolkningsøkning og økning i arbeidsplasser. Samtidig viser tallene at Hvaler er svært attraktivt som bosted, og at tilflytting i liten grad skjer som følge av attraktive arbeidsplasser. I følge Kommunal Rapport er Hvaler kommune den kommunen i landet som

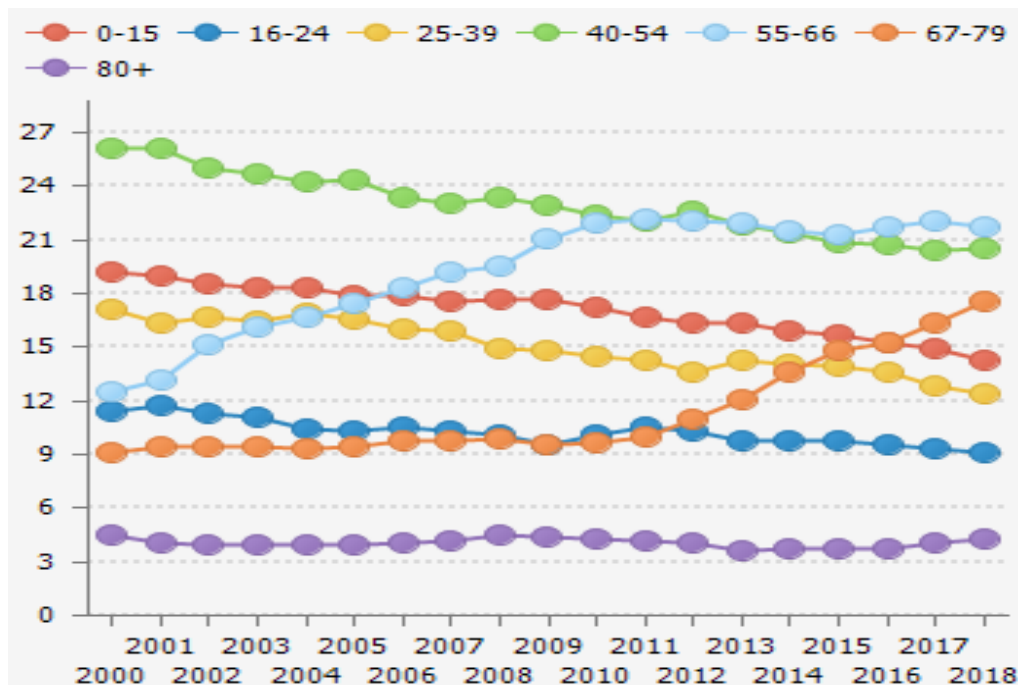


har hatt den prosentvise største økningen av alderspensjonister de siste fem årene med 54%. Tabellen fra SSB nedenfor viser alderssammensetningen på Hvaler:



Kilde: Folkemengde, Statistisk sentralbyrå

Utviklingen av andel innbyggere etter aldersgrupper fremgår av tabellen nedenfor fra Kommuneprofilen:



Tabellen viser at det siden 2010 har vært en markant økning i aldersgruppen 67-79 år. Aldersgruppen 55-66 år økte sterkt frem til 2010, men har deretter flatet ut. Aldersgruppen 25-39 og 40-54 har hatt en nedadgående andel av befolkningen siden 2000.

Den store tilflyttingen av pensjonister må i seg selv ikke sees på som negativt. Gruppen har god kjøpekraft og er med på å etterspørre det lokale tilbudet av varer og tjenester. Det er fordelingen, eller alderssammensetningen samlet som må være hovedfokus – for, «det er folk som skaper steder»:



Et overordnet prinsipp....

## Folk skaper steder!



- Arbeidsfolk og produksjon i fabrikkene og kontorene
- Kunder i butikkene
- Barn i barnehagen, unger på skolen
- Medlemmer i musikkorkesterne, speidere i speider'n
- Folk på fysiske sosiale møteplasser
- Politikere i kommunestyret
- Publikum på kulturarrangementer
- Puls i hverdagen...
- Penger i kommunekassa

Næringslivets verdiskaping

### 3.5.4 Status for næringslivet på Hvaler.

Oppsummert havner Hvaler litt under midten av kommune Norge (plass 285) når det gjelder næringsutviklingen. Denne plassering er summen av delindekser i Telemarksforsking sin s.k. «Næringslivsindeks». Telemarksforsking skriver i sin rapport følgende om denne indeks:

*«Det er arbeidsplassutviklingen i næringslivet som har klart størst betydning for samfunnsutviklingen på et sted. Derfor får arbeidsplassutviklingen i næringslivet en sentral plass i vår attraktivitetsmodell. For de fleste bedriftsledere er det imidlertid ikke et selvstendig mål å maksimere antall ansatte, snarere tvert imot. Derfor kan det være interessant å måle næringsutviklingen på en måte som ligger nærmere næringslivets egne premisser. Hensikten er å få fram om næringslivet går godt eller dårlig sammenliknet med andre steder».*

5 delindekser forklarer Hvaler sin samlede indeks og plassering. Dårligste kommune får en verdi på 0, og beste kommune 100:

- Arbeidsplassvekst                      verdi 59
- Produktivitet                            verdi 35 (verdiskaping pr. ansatt)
- Lønnsomhet                             verdi 54
- Nyetablering                            verdi 64
- Størrelse                                 verdi 23

---

Delindeksene viser at det er særlig næringslivets størrelse og produktivitet som trekker ned for Hvaler. Størrelse forklares nok mye gjennom befolkningens alderssammensetning og Hvalers attraktivitet som bosted, mens produktivitet forklares gjennom et næringsliv med forholdsvis lav andel bedrifter knyttet til s.k. kompetansearbeidsplasser med høy verdiskaping pr. ansatt. På den annen side er det verd å merke seg at Hvaler ligger over snittet (50) på arbeidsplassvekst, nyetablering og lønnsomhet. Hvaler har med andre ord et godt utgangspunkt for å styrke sin nærings- og arbeidsplassutvikling.

#### **4 Kritiske suksessfaktorer.**

En næringsstrategi har ingen verdi i seg selv. Kritiske suksessfaktorer for at strategien skal medføre endring er:

- En politisk og administrativ forankring av næringsstrategien og næringslivets avgjørende betydning for utviklingen av Hvalersamfunnet.
- At næringsstrategien løftes frem i intern planlegging og ekstern kommunikasjon.
- At næringsstrategien følges opp med engasjement og vedtak.
- At organisasjonen samarbeider internt og henter ut tverrfaglig kompetanse og kapasitet.
- At kommunen er aktiv i sitt eierskap i bedrifter som er viktige i nærings- og utviklingssammenheng.
- At kommunen ser viktigheten av samarbeid med foreninger/interessenter i Hvaler samfunnet.
- At kommunen ser mulighet for større kapasitet på personal og økonomi gjennom prosjektsamarbeid med andre.