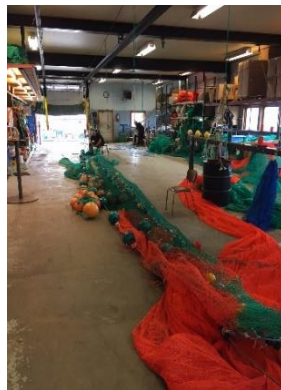




# HVALER KOMMUNE

## Temaplan verdiskaping «Næringsstrategi 2019 – 2023»

### Del I: Strategi



---

## Innholdsfortegnelse Del I: Strategi

1	Temaplanens bakgrunn og inndeling. ....	3
1.1	Bakgrunn.....	3
1.2	Inndeling i to deler.....	3
2	Strategi: Prioriteringer – Mål og delmål. ....	3
2.1	Attraktivitetsmodellen. ....	3
2.2	Nasjonale satsingsområder.....	4
2.3	Prioriterte næringer og satsingsområder for Hvaler kommune.....	4
2.3.1	Stedstypisk næring og småskalanæring. ....	4
2.3.2	Prioriterte næringer.....	5
2.4	Avgrensning og presisering.....	5
2.5	Organisering.....	6
2.6	Utviklingskultur i organisasjonen. ....	6
2.7	Verdisett og overordnede målsettinger.....	6
2.8	Hovedmålsetting: .....	7
2.8.1	Delmål. ....	7
3	Strategi: Aktiviteter og tiltak.....	7
3.1	Aktiviteter og tiltak for vekst i prioriterte næringer.....	7
3.2	Aktiviteter og tiltak for øvrige næringer og/eller generell vekst i næringslivet. ....	9
3.3	Rullering av planlagte aktiviteter og tiltak.....	10

# 1 Temaplanens bakgrunn og inndeling.

## 1.1 Bakgrunn.

I Hvaler kommunes «Kommuneplanens Samfunnsdel 2011-2023» er det etablert fire hovedtemaer for planens målsettinger og strategier. Temaet «Verdiskaping – næringsutvikling med lokal forankring, identitet og kvalitet» trekker frem kommunens konkurransefortrinn og ressurser – men også utfordringer. Videre pekes det på prioriterte innsatsområder og bransjer, samt viktigheten av bærekraft, lokal forankring, identitet og kvalitet. I sum gir kommuneplanens tema knyttet til verdiskaping og næringsutvikling en viktige strategisk ramme for kommunens videre arbeid med mål om å være en attraktiv bosteds- og arbeidskommune. Næringsstrategien kan lengre frem i tid legge grunnlag for utarbeidelse av en egen kommunedelplan for næring.

## 1.2 Inndeling i to deler.

Denne temaplan for verdiskaping, videre omtalt som næringsstrategi, er utviklet med kommuneplanen som strategisk ramme og Telemarkforskning sin attraktivitetsmodell som metode. Planen er delt i to deler:

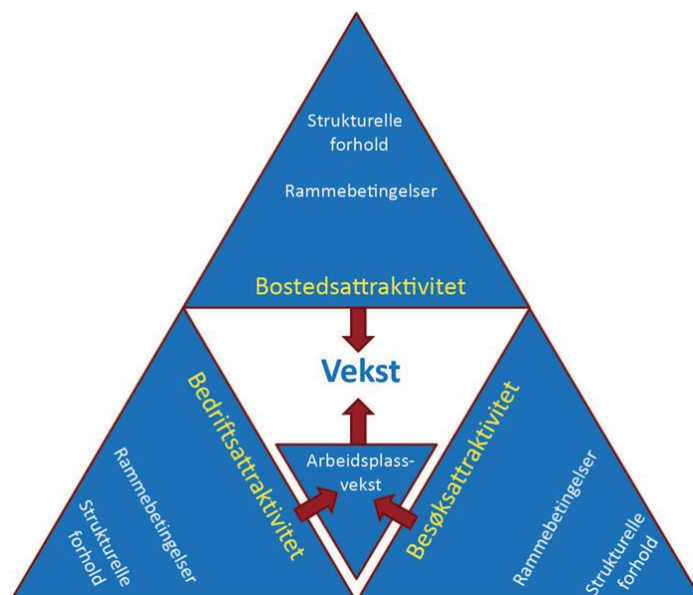
Del I: Strategi	Del II: Ståsted
Våre mål, prioriteringer og tiltak.	Bakgrunn for våre valg.

Strategidelen (del I) kan kommuniseres og brukes som et selvstendig dokument. I del II finnes mer generell informasjon om bl.a. befolkning, næringsliv og Telemarkforskning sin attraktivitetsmodell. Del II kan også brukes som et selvstendig dokument for å beskrive situasjonen på Hvaler, men den kan også gi større innsikt og forståelse for de valg som kommer frem i del I – selve strategien.

## 2 Strategi: Prioriteringer – Mål og delmål.

### 2.1 Attraktivitetsmodellen.

Næringsstrategien er utviklet med bakgrunn i Telemarkforskningens resultater på hva som kjennetegner og påvirker steders attraktivitet. «Attraktivitetspyramiden» sammenfatter dette ved at steders attraktivitet utvikles gjennom tre dimensjoner; Bostedsattraktivitet, Besøksattraktivitet og Bedriftsattraktivitet:



Modellen viser at en næringsstrategi må ha en helhetlig tilnærming hvor Hvaler kommune også må styrke sin attraktivitet som bosted og sted å besøke. Enkelt uttrykt henger vekst og utvikling i næringslivet sammen med vekst i innbyggere og besøkende – og motsatt (se for øvrig del II).

## 2.2 Nasjonale satsingsområder.

Innovasjon Norge har gjennom prosjektet «Drømmeløftet» definert seks særlige mulighetsområder for Norsk næringsliv i årene fremover. Drømmeløftet og mulighetsområdene beskrevet nedenfor kan til dels virke fjernt for næringsstrukturen og bedriftene på Hvaler. Samtidig er det viktig å erkjenne at globale utfordringer, teknologitvilling og befolkningens preferanser også får betydning lokalt. Særlig når dette kan kobles til Hvaler sitt ressursgrunnlag. Videre må dette også sees opp imot betydningen for innretningen av nasjonal næringspolitikk og virkemidler.

### Havrommet



Nye installasjoner, teknologi og tjenester for å utnytte ressurser i havet, transport og andre aktiviteter på overflaten og produksjon av ren energi.

### Ren energi



Ren energi blir en avgjørende del i alt vi gjør i fremtiden. Verden etterspør bærekraftige løsninger som tar ren energi i bruk.

### Bioøkonomi



Bærekraftig og lønnsom utnyttelse, produksjon og foredling av biomasse til mat og for, materialer, kjemikalier og bioenergi.

### Kreativ næring og reiseliv



Muligheter i møtet mellom kreative næring og reiseliv. Bærekraftig økonomisk utvikling innen kunst, kultur, natur og fritidsaktiviteter, arkitektur, dataspill, design, film, litteratur og musikk.

### Smarte samfunn



Smarte løsninger for transport og logistikk, energieffektive bygg og boliger, kommunalteknisk infrastruktur, samfunnsikkerhet og forvaltningstjenester.

### Helse og velferd



Aktører som utvikler, produserer, distribuerer, leverer og eksporterer varer og tjenester til helseformål: legemidler, diagnostikk, medtech og helse-IKT.

## 2.3 Prioriterte næringer og satsingsområder for Hvaler kommune.

### 2.3.1 Stedstypisk næring og småskalanæring.

Begrepet stedstypisk næring brukes ofte i Hvalersamfunnet. Dette er ikke en næring eller bransje i seg selv, men benyttes som samlebetegnelse på ulike næringer eller type bedrifter som er viktige for Hvaler samfunnet på en eller annen måte. Fiskeri, landbruk og lokalmat, kunst- og håndverk, service- og entreprenørvirksomhet samt deler av reiselivsnæringen er eksempler på dette. Begrepet småskalanæring er også benyttet, og henviser da særlig til at dette er småbedrifter som speiler Hvaler sitt ressursgrunnlag og/eller særpreg. Felles for begge begreper er også erkjennelsen av at Hvaler ikke har store næringsarealer egnet for plasskrevende, «tradisjonell» industri. Store arbeidsplasser i nasjonal sammenheng må kompenseres gjennom mange småbedrifter.

---

Både stedstypisk næring og småskalanæring er representert i pkt. 2.3.2 – strategiens prioriteringer.

### **2.3.2 Prioriterte næringer.**

Med bakgrunn i kommunens naturgitte ressurser og styrker, næringsstruktur og fokus på bærekraft vil Hvaler kommune særlig prioritere sine virkemidler inn mot eksisterende bedrifter og nyetableringer innenfor følgende næringer, bransjer og teknologiområder:

#### **Marin næring:**

Hvaler kommune har en meget sterk mulighet til å utvikle eksisterende og nye næringer knyttet til vår kyst, våre havner og havets ressurser. Det er naturlig at vi sammen setter et sterkt fokus på fiskeri, havbruk, fordeling, nye næringer/arter og leverandørindustrien. Vi må bygge opp under våre fortrinn, sikre fremtidig kompetanse og bidra til et godt samarbeid på tvers av bransjer.

#### **Besøk- og opplevelsesnæringen:**

Besøk- og opplevelsesnæringen er et viktig nasjonalt satsningsområde som er sterkt forankret i Hvalersamfunnet. Hvaler kommune vil bidra til økt fokus på gode rammebetingelser for serveringssteder, overnatting, naturbaserte opplevelser, kystledhytter, friluftsliv, lokal mat og drikke, kunst- og håndverk, festivaler og arrangementer, gjestehavner, marinaer, varehandel og personlig service.

#### **Landbruk:**

Hvaler kommuner har en aktiv landbruksnæring med store arealer økologisk landbruk. Vi har de siste årene sett flere som satser på lokale grønnsaker som selges både nasjonalt og lokalt. Vi har et aktivt gartneri med stor planteproduksjon som tiltrekker seg kunder også fra Fredrikstad.

#### **Håndverks- og byggenæringen:**

I et samfunn med ca. 2000 boliger og 4300 fritidsboliger vil det alltid være et stort behov for ulike typer bygg relaterte bransjer. Håndverkere og entreprenører er en viktig del av et levende lokalsamfunn. Hvaler kommune skal bidra til at lokale håndverkere og bedrifter får gode forutsetninger til å utvikle seg med fokus på lokal kvalitet og «kortreiste» produkter.

#### **Teknologibedrifter og FoU miljøer innen «Smart samfunnsutvikling»:**

Kreative næringer og smarte løsninger er et viktig satsningsområde i en stadig mer globalisert hverdag. Hvaler kommune ønsker å utnytte sin posisjon som demo- og pilotarena innenfor Smart Samfunnsutvikling (fornybar energi, digitalisering m.m.) til å tiltrekke seg mindre bedrifter og FoU miljøer innen dette området. Det blir viktig å ha kontakt med miljøer som ser verdi i utvikling og testing i småskala, gjerne sammen med kommune, næringsliv og samfunn i små, spennende næringsklynger.

## **2.4 Avgrensning og presisering.**

Næringsstrategien legger til grunn Hvaler kommunes handlingsrom (organisering, vedtak og budsjett) og påvirkningsmulighet som kommune for næringsutviklingen på Hvaler. Strategien handler ikke først og fremst om budsjett og penger, men om en tydelig retning og tilrettelegging innenfor satsingsområdene. Strategien er innrettet slik at denne representerer:



- Definerte aktiviteter som kan gjennomføres innenfor eksisterende handlingsrom
- Tiltaksområder som må videreutvikles til handlingsplaner med politiske vedtak

*Hvaler kommune kan ikke selv skape vekst i næringslivet, men gjennom ulike virkemidler legge til rette for at næringslivets lokale og regionale rammebetingelser for vekst styrkes!*

## 2.5 Organisering.

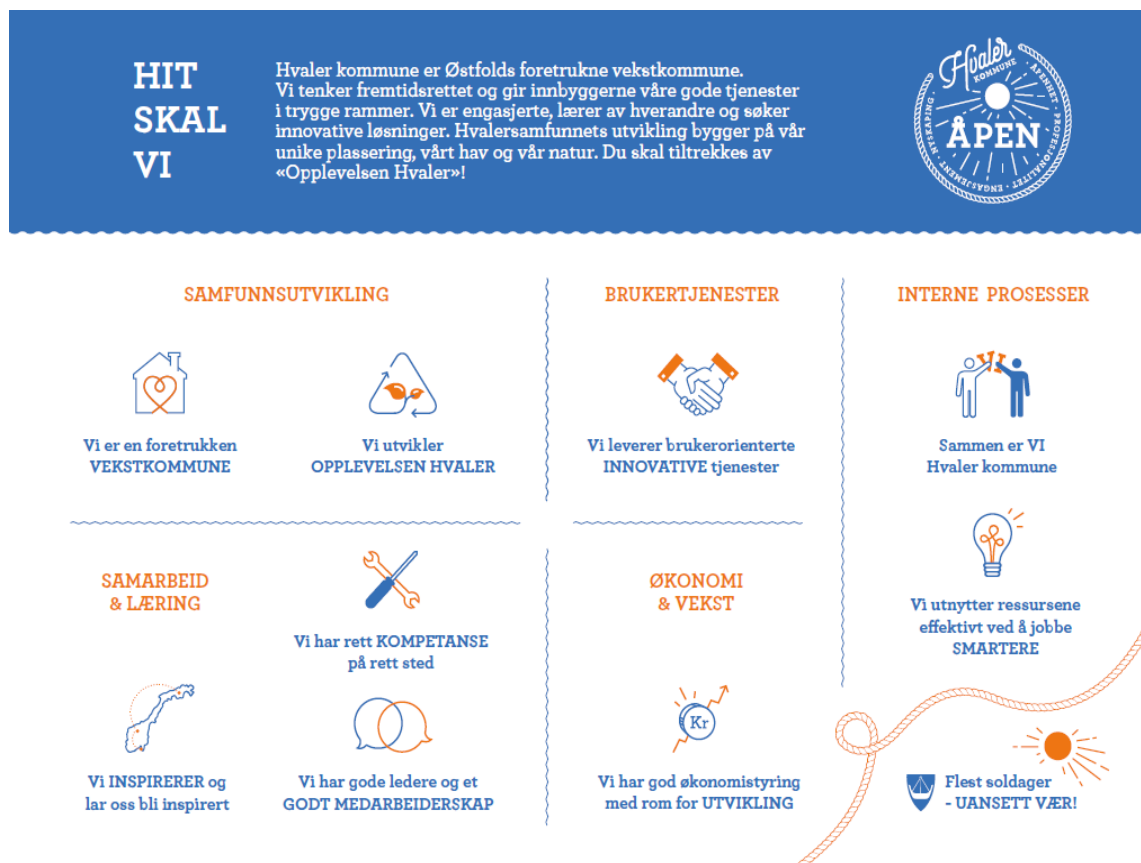
Gjennomføring av strategien krever samarbeid mellom flere virksomheter og fagmiljøer i kommunen, men også mellom kommunen og lokale samarbeidspartnere som Hvaler Næringsforum, Hvaler Hytteeierforening, Hvaler Kulturvernforening, fiskernes og landbrukets organisasjoner med flere. Videre også med selskaper kommunen er medeier i som Borg Havn IKS, Skjærhalden Gjestehavn AS og Visit Fredrikstad og Hvaler AS. Som del av organiseringen er også næringssamarbeidet i Nedre Glomma Regionråd viktig.

## 2.6 Utviklingskultur i organisasjonen.

Hvaler kommune skal jobbe for å utvikle en sterkere utviklingskultur i organisasjonen. For næringslivet skal dette innebære at vi ser etter de beste løsninger for næringsliv og næringsutvikling i lys av gitte rammebetingelser som økonomiske ressurser, plan- og lovverk. Dette innebærer blant annet at vi ønsker å legge vekt på rådgivings- og servicerollen fremfor saksbehandlerrollen. Hvaler kommune skal øke kunnskapen om vekst og utviklingsmuligheter i markedet.

## 2.7 Verdisett og overordnede målsettinger.

Hvaler Kommune har etablert et sett med mål basert på et verdsett (ÅPEN) og en strategisk destinasjon «Hit skal vi»:



Flere av kommunens målsetninger beskriver den retningen vi ønsker på utviklingen av kommunens næringsliv og det samarbeidet vi ønsker med næringslivet. Næringsstrategiens innretning sammenfaller derfor både med kommunens mål og med attraktivitetspyramidens tre satsningsområder. Det er viktig at næringslivet på Hvaler forstår hvordan vi skal jobbe i kommunen og hva som er våre viktigste målsetninger (drivere).

## 2.8 Hovedmålsetting:

Hvaler kommune skal tilrettelegge for en bærekraftig vekst i lokale arbeidsplasser gjennom eksisterende og nye bedrifter på Hvaler. Arbeidsplassveksten skal relativt sett være sterkere enn befolkningstilveksten. Kommunen skal gjennom sin tilrettelegging bygge omdømme som en næringsvennlig kommune som ivaretar næringslivets avgjørende betydning for samfunnsutviklingen på Hvaler. Måloppnåelse sees i sammenheng med Telemarkforskning sin «Næringslivsindeks» eller SSB statistikk som kan verifisere oppnådde effekter.

### 2.8.1 Delmål.

Delmålene tar utgangspunkt i attraktivitetspyramidens tre hjørner.. Delmålene skal bidra til å sikre en helhetlig tenking som bygger opp under vår overordnede målsetting. Delmålene er:

1. Bedriftsattraktivitet – Hvaler skal styrke sin attraktivitet som sted å drive næring!
2. Besøksattraktivitet – Hvaler skal styrkes sin attraktivitet som sted å besøke!
3. Bostedsattraktivitet – Hvaler skal styrkes sin attraktivitet som bosted!

*Tallene/inndelingen ovenfor (1,2,3) benyttes i påfølgende matriser pkt. 3.1 og 3.2.*

## 3 Strategi: Aktiviteter og tiltak.

Aktiviteter er merket med (A) og er innenfor kommunens handlingsrom. Tiltak er merket med (T) og krever videre planlegging, organisering og eventuelt politiske vedtak. Aktiviteter og tiltak er dels rettet inn mot våre prioriterte næringer, og dels av mer generell betydning. For å sikre at kommunen ivaretar en helhetlig tenking skal de ulike aktiviteter og tiltak også sees i lys av hvilke delmål de primært er med på å oppfylle.

### 3.1 Aktiviteter og tiltak for vekst i prioriterte næringer.

Aktiviteter og tiltak rettet inn mot prioriterte næringer.

#### Marin næring:

Tiltak/Aktivitet	Ansvarlig	Delmål (1,2,3)
Vi avsetter næringsarealer i sjø (A)	Plan	1
Vi arealplanlegger for mer fiskerirelatert virksomhet i Utgårdskilen (A)	Plan	1
Vi samarbeider med Borg Havn IKS om utvikling av marin næring i våre havner (A) (T)	Næring	1

Vi deltar i nettverk og initiativ som bygger opp om marine næringer, bl.a. «Fremtiden er Blå» (A)	Næring	1
Vi samarbeider med Regionrådet om en kommersiell ressurskartlegging av vår kyst (A) (T)	Næring	1
Vi leder Regionrådets satsing på Marin Næring (A)	Næring	1

### Besøk- og opplevelsesnæringen:

Tiltak/Aktivitet	Ansvarlig	Delmål (1,2,3)
Vi utvikler en næringsdrevet strategi, /handlingsplan for Hvaler som reisemål (T)	Næring	2,3
Vi støtter opp om større arrangementer og festivaler, og vi utreder en egen kommunal støtteordning til dette (A) (T)	Næring/Kultur	2,3
Vi følger prosessen med organisering av reiselivet i Østfold, evaluerer og vurderer vår egen organisering for fremtiden (A)	Næring	2
Vi er pådriver for samarbeid og utvikling hos besøk- og opplevelsesnæringen (A)	Næring	2,3
Vi gjennomgår informasjon og skilting til besøkende (A)	Plan/Næring	2
Vi involverer oss i utvikling av Ytre Hvaler Nasjonalpark sin besøksstrategi (A)	Næring	2
Vi er opptatt av, og følger opp utviklingen av Hvalersambandet sammen med Borg Havn (A) (T)	Næring	1,2,3
Vi jobber sammen med Skjærhalden Gjestehavn AS for videre utvikling av selskapet og gjestehavnens betydning (A) + (T)	Næring/Eierorgan	2
Vi etablerer parkering/camping for bobiler (A) (T)	Næring/Borg Havn IKS	2
Vi utreder og avklarer muligheter for etablering av et kurs- og konferansehotell på Hvaler, vi avklarer også kommunens rolle (T)	Næring/Plan	1,2,3
Vi deltar aktivt i samarbeidet og kommunenettverket Marine Nasjonalparker (A)	Næring/Kultur/ Besøkssenteret	2

### Håndverks- og byggenæringen:

Tiltak/Aktivitet	Ansvarlig	Delmål (1,2,3)
Vi er proaktiv i vår kontakt med utviklere og utbyggere av bolig- og næringsbygg (A)	Næring	1,2,3



Vi legger næringsstrategien som en viktig føring for vårt arbeid med arealer og arealplan (A)	Plan/Næring	1,2,3
Vi etablerer en plan for transformasjon/bruk av eiendomsmassen på Floren og Åttekanten (A)	Plan/Næring	1,3

### Teknologibedrifter og FoU-miljøer:

Tiltak/Aktivitet	Ansvarlig	Delmål (1,2,3)
Vi utvikler en egen strategi for «Smart Samfunn Hvaler» og viderefører Smart Energi Hvaler gjennom en bredere satsing på smarte samfunn og digitalisering (A)	Rådmann	1,3
Vi prøver ut fornybar energi på vind og elektriske fritidsbåter (A)	Næring/Plan	1,3
Vi inviterer næringsliv, akademia og FoU til å bruke Hvaler og kommunen som demo- og pilotarena på Smart-teknologi, klima og miljø (eks. Sandbakken) (A)	Samfunnsutvikling	1
Vi samarbeider med Høgskolen i Østfold om bachelor og master oppgaver. (A)	Samfunnsutvikling	1
Vi legger til rette for et samarbeid med NMBU - Norges miljø- og biovitenskapelige universitet på Ås. (A)	Samfunnsutvikling	1
Vi bygger omdømme som «Smart-kommune» (A)	Kommunikasjon/Stab	1,2,3
Vi er medlem av og bruker klyngen (nettverket) Smart Innovation Norway (A)	Samfunnsutvikling	1

### 3.2 Aktiviteter og tiltak for øvrige næringer og/eller generell vekst i næringslivet.

Tiltak/Aktivitet	Ansvarlig	Delmål (1,2,3)
Vi har egen kontaktperson/vertskap for næringslivet (A)	Næring	1
Vi har bedriftsøkonomisk kompetanse, informerer og veileder bedrifter og gründere når de ønsker det (A)	Næring	1
Vi bygger omdømme og løfter frem lokalt næringsliv i vår kommunikasjon (A)	Kommunikasjon/Stab	1,2,3
Vi samarbeider med Regionrådet om synliggjøring av Nedre Glomma som næringsdestinasjon (A) (T)	Næring	1
Vi bidrar til å videreutvikle landbruket på Hvaler – særlig knyttet til høykvalitetsprodukter, økologisk og lokal mat. Vi er medlem av Guldkorn. (A)	Næring/landbruk	1,2

Vi utreder en støtteordning/næringsfond for nyetablererte og etablerte bedrifter (A) (T)	Næring	1
Vi samarbeider med det offentlige, næringsliv og academia i prosjekter som kan styrke vår måloppnåelse gjennom mer kapital og kapasitet (A)	Samfunnsutvikling	1,2,3
Vi har etablert Hvaler Bredbånd AS og bygger ut bredbånd til Hvaler-Samfunnet (A) (T)	Kommunalteknikk/ Eierorgan	1,2,3
Vi utvikler vårt kommunesenter og lokalsentra gjennom stedsanalyser (A)	Plan	1,2,3
Vi bruker kunnskap om tilflytting, boligtilbud og arbeidsplasser gjennom en strategi for en mer balansert befolkningssammensetning og tilflytting (A) (T)	Plan	1,2,3
Vi er observatør til styret og støtter aktivt opp om Hvaler Næringsforum (A)	Næring	1
Vi jobber tverrfaglig og på tvers av virksomheter i arbeidet med å realisere næringsstrategien (A)	Samfunnsutvikling	1,2,3

### 3.3 Rullering av planlagte aktiviteter og tiltak.

Plan for aktiviteter og tiltak rulleres årlig i forbindelse med budsjettbehandlingen. Aktiviteter og tiltak for landbruk som prioritert næring utvikles som del av rullering 2019.